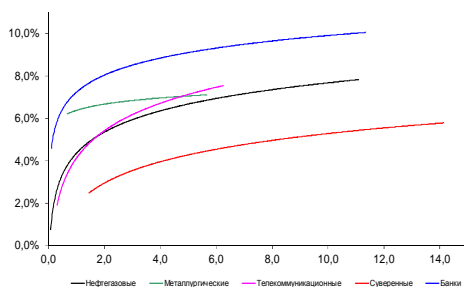
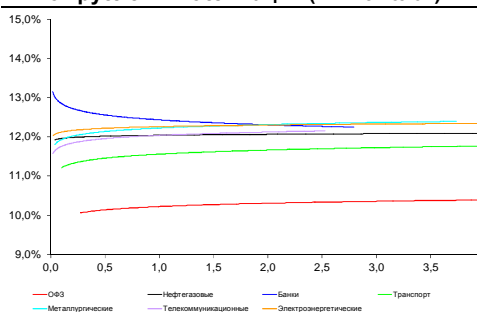


Рынок валютных облигаций



Источник: Bloomberg

Рынок рублевых облигаций (1-ый эшелон)



Источник: Bloomberg

Основные индикаторы долгового рынка

	Закрытие	Изм.	Доход%
Долговой рынок			
10-YR UST, YTM	2,09	-26.п. ↓	
30-YR UST, YTM	2,92	06.п.	
Russia-23	102,28	0,33% ↑	4,53
Rus-23 spread	275	-36.п. ↓	
Bra-45	79,25	2,51% ↑	6,61
Tur-30	166,16	0,65% ↑	5,23
Mex-34	125,33	0,91% ↑	4,71
CDS 5 Russia	320,01	-86.п. ↓	
CDS 5 Gazprom	418	-136.п. ↓	
CDS 5 Brazil	411	-66.п. ↓	
CDS 5 Turkey	266	-266.п. ↓	
Валютный и денежный рынок			
			YTD%
\$/Руб. ЦБР	61,2967	-1,60% ↓	103,1 ↑
\$/Руб.	61,4836	-0,05% ↓	1,2 ↑
EUR/\$	1,1372	0,80% ↑	-6,0 ↓
Ruble Basket	65,5044	0,57% ↑	-0,4 ↓
Imp rate			
NDF \$/Rub 6M	11,43%	-0,13 ↓	
NDF \$/Rub 12M	11,46%	-0,09 ↓	
NDF \$/Rub 3Y	10,51%	0,00	
3M Libor	0,3206	0,106.п. ↑	
Libor overnight	0,1320	0,136.п. ↑	
MosPrime	10,71	06.п. ↑	
1D РЕПО+свопы, млрд	70	7 ↑	
Фондовые индексы			
			YTD%
RTS	886	3,45% ↑	12,0 ↑
DOW	17 084	0,20% ↑	-4,1 ↓
S&P500	2 015	0,07% ↑	-2,1 ↓
Bovespa	49 338	0,47% ↑	-1,3 ↓
Сырьевые товары			
Brent spot	52,32	-0,74% ↓	-6,2 ↓
Gold	1164,96	1,82% ↑	-1,9 ↓

Источник: Bloomberg

Российский рынок

Комментарий по долговому рынку, [стр. 3](#)

Движение международных рынков последнюю неделю полностью обуславливалось поведением нефтяных котировок. Инвесторы демонстрировали высокий спрос на активы с повышенным риском. На этом фоне важными станут месячные отчеты по рынку нефти от ОПЕК и МЭА, которые публикуются в ближайшие два дня.

Макроэкономика, [стр. 3](#)

Профицит текущего счета за 3К15 оказался слабым **-\$5,4 млрд**; сообщается о неожиданном чистом притоке капитала в размере **\$5,3 млрд**; **НЕГАТИВНО**

В сентябре кредитный портфель банковского сектора снизился; **НЕГАТИВНО**

Корпоративные новости, [стр. 4](#)

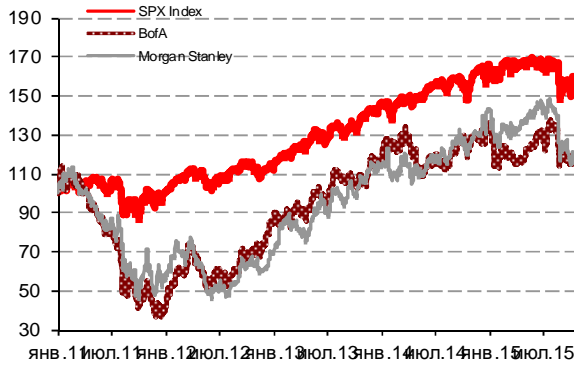
РЖД 13 октября проведут сбор заявок на облигации серии **БО-08** объемом **20 млрд руб**

НОВОСТИ ВКРАТЦЕ:

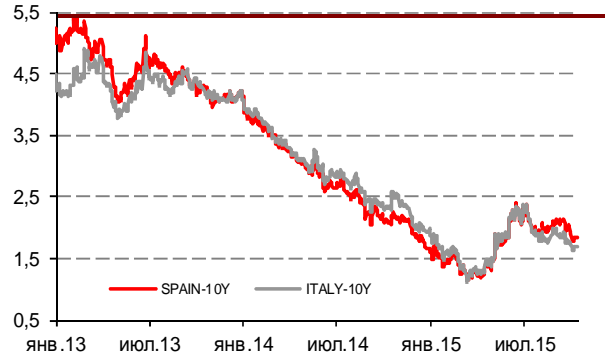
Ставка 5-го купона по облигациям НОТА-Банка серии **БО-01** составит **13,5%** годовых (без изменений)

ГРАДУСНИК КРИЗИСА

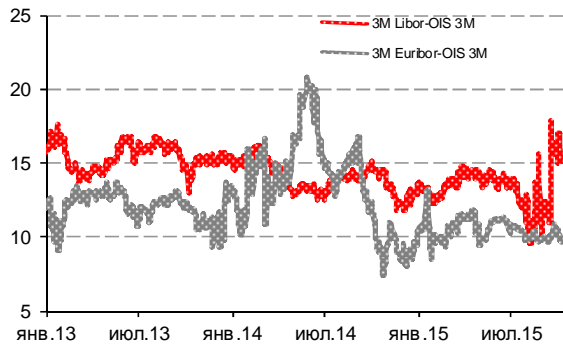
Илл 1: S&P500 vs S&P500 Bank Index



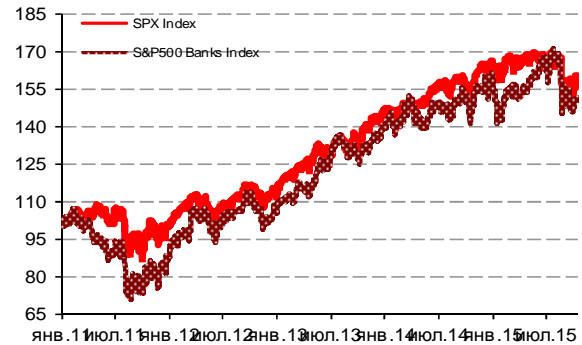
Илл 2: Доходность суверенных 10-летних облигаций Испании и Италии



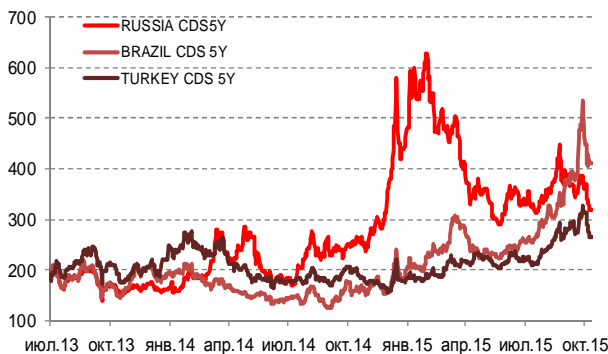
Илл 3: 3MLibor/Euribor-OIS Spread



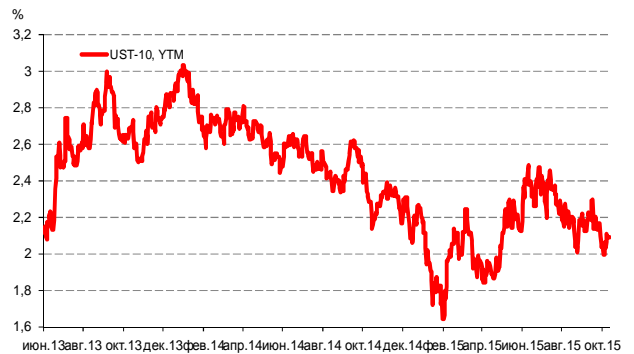
Илл 4: S&P500 vs банки США (01.01.11=100)



Илл 5: CDS 5Y Бразилия, Турция, Россия



Илл 6: Доходность UST-10



Источник: Bloomberg

Источник: Bloomberg

Комментарий по долговому рынку

В пятницу в отсутствие макро- и политических новостей фондовые рынки продолжали двигаться вслед за нефтью. Соответственно рост цен нефтяных контрактов сорта Brent в первой половине дня до уровня выше \$54/баррель обусловил подъем как фондовых индексов, так и котировок долговых бумаг развивающихся стран. К вечеру сырьевой рынок скорректировался вниз – Brent заканчивала торги на уровне порядка \$52,5/баррель, что сказалось и на других активах. Как рублевые, так и суверенные облигации показывали снижение котировок, которое, однако, не смогло аннулировать утренний подъем рынков. В результате закрытие пятницы прошло на более высоких уровнях, чем в четверг.

Интерес к рисковому активам остается высоким. Сегодня американский рынок будет неактивным из-за празднования Дня Колумба. Публикация ежемесячного отчета ОПЕК по рынку нефти сегодня и Международного энергетического агентства завтра может оказать влияние на ход торгов либо предоставив повод для дальнейшего роста цен, либо полностью сменив тренд на рынке.. Тем временем в Люксембурге сегодня пройдет заседание министров иностранных дел ЕС, на котором будет обсуждаться военное присутствие РФ в Сирии.

Екатерина Леонова, Старший аналитик (+7 495) 974-2515 доб. 8523

Макроэкономика

Профицит текущего счета за 3К15 оказался слабым, составив \$5,4 млрд; сообщается о неожиданном чистом притоке капитала в размере \$5,3 млрд; НЕГАТИВНО

Данные по платежному балансу за 3К15 оказались достаточно слабыми. На то есть ряд причин: во-первых, профицит текущего счета за 3К15 составил всего \$5,4 млрд против \$8 млрд, предусмотренных консенсус-прогнозом, и \$6-7 млрд, которые ожидали мы. Слабые результаты были вызваны более резким чем ожидалось снижением ненефтяного экспорта – его падение ускорилось с 9% г/г в 1К15 и 16% г/г в 2К15 до 25% г/г в 3К15, отражая, судя по всему, снижение российского экспорта металлов в Китай.

Во-вторых, хотя чистый приток капитала в размере \$5,3 млрд в 3К15 – позитивный сюрприз, важность этого фактора, на наш взгляд, переоценивать не стоит. Чистый приток связан с неожиданным улучшением статьи "чистые погрешности и пропуски", которая составила \$7,1 млрд в 3К15, тогда как в прошлом она как правило была со знаком минус. В сегодняшней статье в газете "Ведомости" говорится о том, что большое количество российских экспертов связывает чистый приток капитала с репатриацией российских денег из оффшоров, однако мы не стали бы исключать и того факта, что за притоком капитала стоит всего лишь статистический эффект.

В любом случае, несмотря на чистый приток капитала, курс рубля ослаб с 55 руб/\$ до 65 руб/\$ в 3К15. Главный вывод из платежного баланса за 3К15 заключается в том, что наибольшие опасения вызывает слабость текущего счета – это лишний раз подчеркивает, что резкого ослабления рубля в 2014 г было недостаточно для улучшения позиции России по торговому балансу.

В сентябре кредитный портфель банковского сектора снизился; НЕГАТИВНО

Согласно опубликованной в минувшую пятницу предварительной статистике ЦБ по банковскому сектору, кредитная активность банковского сектора в сентябре скорее стагнировала: розничный кредитный портфель опять снизился после двух месяцев умеренного роста и в итоге его снижение с начала года составило $-5,1\%$; корпоративные кредиты продемонстрировали умеренное снижение на $0,2\%$ м/м после роста на протяжении четырех месяцев подряд.

Восстановление кредитной активности было важной предпосылкой нашего прогноза роста ВВП на $0,5\%$ в 2016 г. Таким образом, если признаков восстановления кредитной активности в банковском секторе не последует в ближайшие месяцы, наш прогноз роста ВВП на будущий год может быть понижен. Мы продолжим внимательно следить за индикаторами банковского сектора в ближайшие месяцы.

Наталья Орлова, Ph.D Главный экономист (+7 495) 795-3677

Корпоративные новости**РЖД 13 октября проведут сбор заявок на облигации серии БО-08 объемом 20 млрд руб**

Техническое размещение облигаций на бирже состоится 15 октября. Срок обращения займа - 20 лет. Агентом по размещению является ВТБ Капитал.

Екатерина Леонова, Старший аналитик (+7 495) 974-2515 доб. 8523

ДИНАМИКА РОССИЙСКИХ ОБЛИГАЦИЙ

Илл. 7: Динамика российских суверенных и субфедеральных еврооблигаций

	Дата погаш-я	Дюра-ция, лет	Дата ближ. купона	Ставка купона	Цена закрытия	Изменение	Доход-сть к оферте/погаш-ю	Текущ дох-сть	Спред по дю-рации	Изм. спреда	М.Дюра-ция	Объем выпуска млн	Валюта	Рейтинги S&P/Moodys/ Fitch
Суверенные														
Россия-17	04.04.2017	1,45	04.04.16	3,25%	100,69	0,00%	2,77%	3,23%	213	0,5	1,43	2 000	USD	BB+/ Ba1 / BBB-
Россия-18	24.07.2018	2,46	24.01.16	11,00%	120,20	0,11%	3,34%	9,15%	270	25,1	2,42	3 466	USD	BB+/ Ba1 / BBB-
Россия-19	16.01.2019	3,09	16.01.16	3,50%	100,84	0,20%	3,23%	3,47%	228	-6,1	3,04	1 500	USD	BB+/ Ba1 / BBB-
Россия-20	29.04.2020	4,05	29.10.15	5,00%	104,48	0,14%	3,92%	4,79%	268	-3,2	3,97	3 500	USD	BB+/ Ba1 / BBB-
Россия-22	04.04.2022	5,69	04.04.16	4,50%	101,46	0,35%	4,24%	4,44%	284	33,0	5,57	2 000	USD	BB+/ Ba1 / BBB-
Россия-23	16.09.2023	6,66	16.03.16	4,88%	102,28	0,33%	4,53%	4,77%	275	-3,5	6,52	3 000	USD	BB+/ Ba1 / BBB-
Россия-28	24.06.2028	7,72	24.12.15	12,75%	162,71	0,63%	5,73%	7,84%	395	-6,7	7,51	2 500	USD	BB+/ Ba1 / BBB-
Россия-30	31.03.2030	3,45	31.03.16	7,50%	118,16	0,01%	3,45%	6,35%	136	0,9	4,34	126 248	USD	BB+/ Ba1 / BBB-
Россия-42	04.04.2042	14,00	04.04.16	5,63%	99,15	1,40%	5,69%	5,67%	360	-8,6	13,61	3 000	USD	BB+/ Ba1 / BBB-
Россия-43	16.09.2043	14,12	16.03.16	5,88%	102,02	1,43%	5,73%	5,76%	364	-8,8	13,73	1 500	USD	BB+/ Ba1 / BBB-
Россия-18руб	10.03.2018	2,22	10.03.16	7,85%	94,65	0,26%	10,41%	8,29%	--	--	2,11	90 000	RUB	BBB-/ Ba1 / BBB-
Россия-20eur	16.09.2020	4,59	16.09.16	3,63%	101,52	-0,02%	3,29%	3,57%	--	--	4,45	750	EUR	BB+/ Ba1 / BBB-
Москва-16	20.10.2016	0,98	20.10.15	5,06%	103,34	0,14%	1,74%	4,90%	--	--	--	407	EUR	BB+/ Ba1 / BBB-

Источник: Bloomberg, Отдел исследований Альфа-Банка

Илл. 8: Динамика российских банковских еврооблигаций

	Дата погаш-я	Дюра-ция, лет	Дата ближ. купона	Ставка купона	Цена закрытия	Изменение	Доход-сть к оферте/погаш-ю	Текущ дох-сть	Спред по дю-рации	Изм. спреда	Спред к сувер. евро-облиг.	Объем выпуска млн	Валюта	Рейтинги S&P/Moodys/ Fitch
АК Барс-15	19.11.2015	0,10	19.11.15	8,75%	100,63	0,00%	2,56%	8,70%	192	-43,2	-21	500	USD	/ B1 / BB-
Альфа-17Е	10.06.2017	1,61	10.06.16	5,50%	101,34	0,04%	4,63%	5,43%	--	--	--	350	EUR	B+ / B1 / BB
Альфа17*	22.02.2017	1,32	22.02.16	6,30%	101,56	0,26%	5,10%	6,20%	446	-3,2	232	300	USD	B+ / B1 / BB
Альфа-17-2	25.09.2017	1,85	25.03.16	7,88%	105,88	0,10%	4,69%	7,44%	405	-5,9	192	1 000	USD	BB / Ba2 / BB+
Альфа-19*	26.09.2019	3,49	26.03.16	7,50%	101,35	0,13%	7,10%	7,40%	587	-3,6	365	750	USD	B+ / B1 / BB
Альфа-21	28.04.2021	4,47	28.10.15	7,75%	102,22	0,23%	7,25%	7,58%	586	-4,1	334	1 000	USD	BB / Ba2 / BB+
Альфа-25с	18.02.2025	3,62	18.02.16	9,50%	100,60	-0,02%	9,40%	9,44%	816	0,7	595	250	USD	/ B2u / BB
Банк Москвы-15*	25.11.2015	0,12	25.11.15	5,97%	100,01	0,01%	5,72%	5,97%	508	-11,0	295	300	USD	/ B1 / WD
Банк Москвы-17*	10.05.2017	1,49	10.11.15	6,02%	99,28	0,17%	6,51%	6,06%	587	-10,6	373	400	USD	/ B1 / WD
Банк СПб-18*	24.10.2018	2,52	24.10.15	11,00%	97,13	-0,45%	12,16%	11,33%	1121	18,8	882	101	USD	/ B2 / WD
Внешпромбанк-16	14.11.2016	1,02	14.11.15	9,00%	94,51	0,19%	14,61%	9,52%	1397	-14,4	1184	225	USD	B+ / B2 /
ВостЭкспресс-19с	29.05.2019	2,80	29.11.15	12,00%	77,06	0,08%	21,38%	15,57%	2043	-0,7	1815	125	USD	/ NR /
ВТБ-16Е	15.02.2016	0,34	15.02.16	4,25%	100,49	0,02%	2,73%	4,23%	--	--	--	193	EUR	BB+/ Ba1 / WD
ВТБ-17	12.04.2017	1,46	12.04.16	6,00%	102,51	0,01%	4,25%	5,85%	362	-0,9	148	2 000	USD	/ Ba1 / WD
ВТБ-18*	29.05.2018	2,40	29.11.15	6,88%	104,03	0,27%	5,21%	6,61%	457	-11,1	188	1 514	USD	BB+ / Ba1 / WD
ВТБ-18-2	22.02.2018	2,22	22.02.16	6,32%	102,83	0,12%	5,03%	6,14%	439	-5,3	169	698	USD	BB+ / Ba1 / WD
ВТБ-22*	17.10.2022	5,39	17.10.15	6,95%	91,20	1,14%	8,65%	7,62%	725	-20,1	441	1 500	USD	BB- / Ba3 / WD
ВТБ-35	30.06.2035	11,34	31.12.15	6,25%	98,73	0,15%	6,36%	6,33%	427	0,3	67	31	USD	BB+ / Ba1 / WD
ВЭБ-17	22.11.2017	1,98	22.11.15	5,45%	100,88	0,14%	5,00%	5,40%	436	-6,4	167	600	USD	BB+ / / BBB-
ВЭБ-17-2	13.02.2017	1,30	13.02.16	5,38%	101,04	0,13%	4,56%	5,32%	392	-9,5	179	750	USD	BB+ / / BBB-
ВЭБ-18Е	21.02.2018	2,27	21.02.16	3,04%	96,59	0,15%	4,59%	3,14%	--	--	--	1 000	EUR	BB+ / / BBB-
ВЭБ-18	21.11.2018	2,89	21.11.15	4,22%	96,63	0,21%	5,42%	4,37%	447	-6,6	219	850	USD	BB+ / / BBB-
ВЭБ-20	09.07.2020	4,06	09.01.16	6,90%	100,75	0,30%	6,71%	6,85%	548	-7,2	280	1 600	USD	BB+ / / BBB-
ВЭБ-22	05.07.2022	5,51	05.01.16	6,03%	95,56	0,57%	6,86%	6,30%	546	-9,5	262	1 000	USD	BB+ / / BBB-
ВЭБ-23Е	21.02.2023	6,28	21.02.16	4,03%	88,82	0,20%	5,95%	4,54%	--	--	--	500	EUR	BB+ / / BBB-
ВЭБ-23	21.11.2023	6,33	21.11.15	5,94%	93,77	0,68%	6,96%	6,34%	518	-9,0	243	1 150	USD	BB+ / / BBB-
ВЭБ-25	22.11.2025	7,21	22.11.15	6,80%	96,02	0,84%	7,36%	7,08%	559	-9,9	163	1 000	USD	BB+ / / BBB-
ВЭБ-Лизинг-16	27.05.2016	0,61	27.11.15	5,13%	100,54	0,06%	4,24%	5,10%	360	-9,6	147	400	USD	BB+ / / BBB-
ГПБ-17	17.05.2017	1,52	17.11.15	5,63%	101,49	0,14%	4,65%	5,54%	401	-8,8	188	1 000	USD	BB+ / Ba2 / BB+
ГПБ-18с	21.11.2018	2,82	21.11.15	5,75%	95,50	0,13%	7,39%	6,02%	645	-3,7	417	63	USD	/ /
ГПБ-18Е	30.10.2018	2,82	30.10.15	3,98%	96,68	0,20%	5,19%	4,12%	--	--	--	1 000	EUR	BB+ / Ba2 / BB+
ГПБ-19*	03.05.2019	3,10	03.11.15	7,25%	99,49	0,23%	7,41%	7,29%	646	-6,8	419	500	USD	BB- / B2 / BB
ГПБ-19	05.09.2019	3,56	05.03.16	4,96%	95,24	0,37%	6,36%	5,21%	512	-9,9	291	750	USD	BB+ / / BB+
ГПБ-23с	28.12.2023	5,95	28.12.15	7,50%	85,51	0,71%	10,13%	8,77%	836	-10,4	589	750	USD	/ NR / B+
ЕАБР-20	26.09.2020	4,44	26.03.16	5,00%	99,81	0,20%	5,04%	5,01%	364	-3,5	113	500	USD	BBB- / Baa1 /
ЕАБР-22	20.09.2022	5,95	20.03.16	4,77%	96,38	0,35%	5,40%	4,95%	362	-4,2	116	500	USD	BBB- / Baa1 / WD
КрЕврБанк-19*	15.11.2019	3,43	15.11.15	8,50%	101,94	0,00%	7,93%	8,34%	670	0,3	448	250	USD	/ B2 / B+
МКБ-18	01.02.2018	2,12	01.02.16	7,70%	99,84	-0,04%	7,77%	7,71%	713	2,5	443	500	USD	BB- / B1 / BB
МКБ-18с	13.11.2018	2,65	13.11.15	8,70%	90,82	-0,57%	12,36%	9,58%	1141	23,5	902	500	USD	/ NR / BB-
НОМОС-18	25.04.2018	2,29	25.10.15	7,25%	100,28	0,24%	7,12%	7,23%	649	-9,5	379	500	USD	/ Ba3 / WD
НОМОС-19*	26.04.2019	2,93	26.10.15	10,00%	100,29	0,21%	9,90%	9,97%	895	-6,5	667	500	USD	/ B2 / WD

ПромсвязьБ-16*	08.07.2016	0,71	08.01.16	11,25%	104,02	-0,08%	5,59%	10,82%	495	6,2	282	165 USD	/	B2	/	WD
ПромсвязьБ-17	25.04.2017	1,42	25.10.15	8,50%	103,09	0,17%	6,35%	8,25%	571	-12,1	358	294 USD	/	B1	/	WD
ПромсвязьБ-19*	06.11.2019	3,28	06.11.15	10,20%	99,46	0,15%	10,36%	10,25%	941	-4,0	691	407 USD	/	B2	/	WD
ПромсвязьБ-21с	17.03.2021	4,14	17.03.16	10,50%	86,83	0,21%	14,04%	12,09%	1281	-4,5	1012	100 USD	/	/	/	/
РенКап-16	21.04.2016	0,50	21.10.15	11,00%	96,50	0,00%	18,26%	11,40%	1762	12,5	1549	126 USD	B-	WR	/	B-
РенКред-16	31.05.2016	0,61	30.11.15	7,75%	96,50	0,00%	13,66%	8,03%	1302	8,5	1089	150 USD	B-	B3	/	WD
РСХБ-17	15.05.2017	1,50	15.11.15	6,30%	102,14	0,15%	4,88%	6,17%	424	-9,5	211	584 USD	/	Ba2	/	BB+
РСХБ-17-2	27.12.2017	2,08	27.12.15	5,30%	100,51	0,14%	5,05%	5,27%	441	-5,9	171	1 300 USD	/	Ba2	/	BB+
РСХБ-18	29.05.2018	2,37	29.11.15	7,75%	105,64	0,35%	5,42%	7,34%	478	-14,5	208	980 USD	/	Ba2	/	BB+
РСХБ-21*	03.06.2021	0,63	03.12.15	6,00%	90,75	0,29%	8,07%	6,61%	743	-5,1	530	800 USD	/	B2	/	BB
РСХБ-23с	16.10.2023	5,60	16.10.15	8,50%	90,91	0,42%	10,19%	9,35%	879	-6,3	595	500 USD	/	NR	/	/
Русский Стандарт-15*	16.12.2015	0,18	16.12.15	7,73%	79,50	2,92%	150,03%	9,72%	14939	1307,9	14726	188 USD	C /	Caa3 /*	/	/
Русский Стандарт-16*	01.12.2016	1,06	01.12.15	7,56%	66,00	0,01%	50,27%	11,46%	4964	32,3	4750	188 USD	C /	Caa3 /*	/	/
Русский Стандарт-17	11.07.2017	1,61	11.01.16	9,25%	87,52	0,02%	17,84%	10,57%	1720	3,5	1507	38 USD	CCC-	Caa2 /*	/	WD
Русский Стандарт-20с	10.04.2020	2,75	10.04.16	13,00%	33,99	-8,15%	52,53%	38,25%	5159	354,6	4920	350 USD	C /	Caa3 /*	/	WD
Сбербанк-17	24.03.2017	1,41	24.03.16	5,40%	102,27	0,08%	3,78%	5,28%	314	-6,0	101	1 250 USD	/	Ba1	/	BBB-
Сбербанк-17-2	07.02.2017	1,28	07.02.16	4,95%	101,53	0,09%	3,75%	4,88%	311	-7,2	98	1 300 USD	/	Ba1	/	BBB-
Сбербанк-19	28.06.2019	3,38	28.12.15	5,18%	100,76	0,20%	4,95%	5,14%	400	-5,6	150	1 000 USD	/	Ba1	/	BBB-
Сбербанк-22	07.02.2022	5,29	07.02.16	6,13%	101,74	0,41%	5,79%	6,02%	439	-6,9	155	1 500 USD	/	Ba1	/	BBB-
Сбербанк-22-2*	29.10.2022	5,80	29.10.15	5,13%	91,84	0,90%	6,59%	5,58%	481	-13,7	235	2 000 USD	/	Ba2	/	BB+
Сбербанк-23с	23.05.2023	6,09	23.11.15	5,25%	84,07	1,18%	8,09%	6,24%	632	-17,6	385	1 000 USD	/	/	/	BB+
Сбербанк-24с	26.02.2024	3,09	26.02.16	5,50%	85,31	1,28%	7,93%	6,45%	699	-19,2	471	1 000 USD	/	/	/	BB+
ТКС-18*	06.06.2018	2,21	06.12.15	14,00%	101,98	-0,14%	13,07%	13,73%	1243	7,0	973	200 USD	/	B3	/	B
ХКФ-20*	24.04.2020	2,19	24.10.15	9,38%	90,07	0,03%	14,17%	10,41%	1353	1,0	1083	229 USD	/	B3	/	B
ХКФ-21с	19.04.2021	4,00	19.10.15	10,50%	87,68	0,21%	13,76%	11,98%	1252	-4,4	984	200 USD	/	NR	/	B

Источник: Bloomberg, Отдел исследований Альфа-Банка

* - Доходность и дюрация рассчитываются к дате исполнения опциона на покупку, с-субординированные выпуски (по новым правилам)

Илл. 9: Динамика российских корпоративных еврооблигаций в разбивке по секторам

	Дата погаш-я	Дюра-ция, лет	Дата ближ. купона	Ставка купона	Цена закрыт-ия	Изме-нение	Доход-сть к погаш-ю	Текущ-ая дюж-ность	Сред по дюж-ности	Изм. сред	Сред к сувер. евро-облиг.	Объем выпуска млн	Валюта	Рейтинги S&P/Moodys/ Fitch			
Нефтегазовые																	
БК Евразия-20	17.04.2020	3,96	17.10.15	4,88%	87,46	-0,31%	8,26%	5,57%	702	8,8	434	600 USD	BB+	/	/	BB /*	
Газпром-15	12.11.2015	0,08	12.11.15	4,30%	100,20	-0,05%	1,82%	4,29%	118	35,7	-95	700 USD	BB+	/	Ba1	/	BBB-
Газпром-15-3	29.11.2015	0,13	29.11.15	5,09%	100,42	-0,00%	1,85%	5,07%	121	-16,6	-92	1 000 USD	BB+	/	Ba1	/	BBB-
Газпром-16	22.11.2016	1,07	22.11.15	6,21%	103,50	0,03%	2,98%	6,00%	234	-4,4	21	1 350 USD	BB+	/	Ba1	/	BBB-
Газпром-17Е	22.03.2017	1,40	22.03.16	5,14%	102,26	0,12%	3,49%	5,02%	--	--	--	500 EUR	BB+	/	Ba1	/	BBB-
Газпром-17-2Е	02.11.2017	1,91	02.11.15	5,44%	103,26	0,19%	3,76%	5,27%	--	--	--	500 EUR	BB+	/	Ba1	/	BBB-
Газпром-17-3Е	15.03.2017	1,39	15.03.16	3,76%	100,23	0,19%	3,58%	3,75%	--	--	--	1 400 EUR	BB+	/	Ba1	/	BBB-
Газпром-18Е	13.02.2018	2,16	13.02.16	6,61%	105,01	0,22%	4,29%	6,29%	--	--	--	1 200 EUR	BB+	/	Ba1	/	BBB-
Газпром-18-2	11.04.2018	2,32	11.04.16	8,15%	107,11	0,23%	5,08%	7,61%	444	-10,2	174	1 100 USD	BB+	/	Ba1	/	BBB-
Газпром-20	06.02.2020	3,98	06.02.16	3,85%	93,29	0,58%	5,62%	4,13%	439	-14,1	171	800 USD	BB+	/	Ba1	/	BBB-
Газпром-20Е	20.03.2020	4,11	20.03.16	3,39%	93,52	0,32%	5,05%	3,62%	--	--	--	1 000 EUR	BB+	/	Ba1	/	BBB-
Газпром-21Е	26.02.2021	4,85	26.02.16	3,60%	91,90	0,47%	5,37%	3,92%	--	--	--	750 EUR	BB+	/	Ba1	/	BBB-
Газпром-22	07.03.2022	5,32	07.03.16	6,51%	101,93	0,86%	6,14%	6,39%	474	-15,6	190	1 300 USD	BB+	/	Ba1	/	BBB-
Газпром-22-2	19.07.2022	5,73	19.01.16	4,95%	93,97	0,98%	6,05%	5,27%	427	-15,5	181	1 000 USD	BB+	/	Ba1	/	BBB-
Газпром-25Е	21.03.2025	7,69	21.03.16	4,36%	93,62	0,36%	5,23%	4,66%	--	--	--	500 EUR	BB+	/	Ba1	/	BBB-
Газпром-28	06.02.2028	9,00	06.02.16	4,95%	85,86	1,12%	6,65%	5,76%	456	-11,0	92	900 USD	BB+	/	Ba1	/	BBB-
Газпром-34	28.04.2034	9,76	28.10.15	8,63%	113,42	0,97%	7,29%	7,60%	520	-8,4	156	1 200 USD	BB+	/	Ba1	/	BBB-
Газпром-37	16.08.2037	11,10	16.02.16	7,29%	99,54	1,12%	7,33%	7,32%	524	-8,8	164	1 250 USD	BB+	/	Ba1	/	BBB-
ГазпромНефть-18Е	26.04.2018	2,45	26.04.16	2,93%	96,01	0,14%	4,63%	3,06%	--	--	--	750 EUR	BB+	/	Ba1	/	BBB-
ГазпромНефть-22	19.09.2022	5,96	19.03.16	4,38%	87,47	0,39%	6,66%	5,00%	488	-4,8	242	1 500 USD	BB+	/	Ba1	/	BBB-
ГазпромНефть-23	27.11.2023	6,34	27.11.15	6,00%	94,32	0,55%	6,92%	6,36%	515	-7,0	240	1 500 USD	BB+	/	Ba1	/	BBB-
Лукойл-17	07.06.2017	1,57	07.12.15	6,36%	104,83	0,06%	3,33%	6,06%	269	-4,6	56	500 USD	BBB-	/	Ba1	/	BBB-
Лукойл-18	24.04.2018	2,41	24.10.15	3,42%	96,86	0,10%	4,75%	3,53%	411	-3,1	141	1 500 USD	BBB-	/	Ba1	/	BBB-
Лукойл-19	05.11.2019	3,51	05.11.15	7,25%	106,52	0,14%	5,44%	6,81%	421	-3,8	199	600 USD	BBB-	/	Ba1	/	BBB-
Лукойл-20	09.11.2020	4,34	09.11.15	6,13%	101,84	0,08%	5,70%	6,01%	430	-0,9	178	1 000 USD	BBB-	/	Ba1	/	BBB-
Лукойл-22	07.06.2022	5,38	07.12.15	6,66%	103,16	0,26%	6,07%	6,45%	467	-3,9	183	500 USD	BBB-	/	Ba1	/	BBB-
Лукойл-23	24.04.2023	6,24	24.10.15	4,56%	90,18	0,36%	6,22%	5,06%	444	-4,0	169	1 500 USD	BBB-	/	Ba1	/	BBB-
НК Альянс-20	04.05.2020	3,41	04.11.15	7,00%	45,77	0,50%	29,28%	15,30%	2804	-11,8	2583	500 USD	NR	/	/	WD	
Новатэк-16	03.02.2016	0,31	03.02.16	5,33%	101,00	-0,10%	2,03%	5,27%	139	24,4	-74	600 USD	BB+	/	Ba1	/	BBB-
Новатэк-21	03.02.2021	4,52	03.02.16	6,60%	101,69	0,27%	6,22%	6,49%	482	-5,2	231	650 USD	BB+	/	Ba1	/	BBB-
Новатэк-22	13.12.2022	6,05	13.12.15	4,42%	88,10	0,43%	6,52%	5,02%	475	-5,2	228	1 000 USD	BB+	/	Ba1	/	BBB-
Роснефть-17	06.03.2017	1,38	06.03.16	3,15%	98,81	0,12%	4,03%	3,19%	339	-7,8	126	1 000 USD	BB+	/	Ba1	/	WD
Роснефть-22	06.03.2022	5,59	06.03.16	4,20%	87,21	0,58%	6,69%	4,82%	529	-9,4	245	2 000 USD	BB+	/	Ba1	/	WD
ТНК-ВР-16	18.07.2016	0,75	18.01.16	7,50%	103,13	0,01%	3,32%	7,27%	268	-5,4	55	1 000 USD	BB+	/	Ba1	/	WD
ТНК-ВР-17	20.03.2017	1,39	20.03.16	6,63%	103,76	0,08%	3,91%	6,39%	327	-6,2	114	800 USD	BB+	/	Ba1	/	WD
ТНК-ВР-18	13.03.2018	2,24	13.03.16	7,88%	106,02	0,14%	5,19%	7,43%	456	-6,6	186	1 100 USD	BB+	/	Ba1	/	WD
ТНК-ВР-20	02.02.2020	3,73	02.02.16	7,25%	102,89	0,35%	6,47%	7,05%	523	-9,3	301	500 USD	BB+	/	Ba1	/	WD

Металлургические

Евраз-17	24.04.2017	1,43	24.10.15	7,40%	103,20	0,11%	5,20%	7,17%	456	-7,6	243	600 USD	BB- /	B1	/BB-
Евраз-18	24.04.2018	2,22	24.10.15	9,50%	105,46	0,08%	7,10%	9,01%	647	-3,3	377	509 USD	BB- /	B1	/BB-
Евраз-18-2	27.04.2018	2,31	27.10.15	6,75%	99,42	0,14%	7,00%	6,79%	636	-5,1	367	850 USD	BB- /	B1	/BB-
Евраз-20	22.04.2020	3,85	22.10.15	6,50%	94,94	0,35%	7,85%	6,85%	661	-8,5	393	1 000 USD	BB- /		/BB-
Кокс-16	23.06.2016	0,68	23.12.15	7,75%	96,00	-0,01%	13,92%	8,07%	1328	10,1	1115	199 USD	B- /	B3	/B
Кокс-18	28.12.2018	2,69	28.12.15	10,75%	90,99	0,01%	14,33%	11,81%	1338	0,8	1100	136 USD		B3	/B
Металлоинвест-16	21.07.2016	0,76	21.01.16	6,50%	102,22	-0,01%	3,56%	6,36%	292	-0,3	79	750 USD		Ba2	/BB
Металлоинвест-20	17.04.2020	3,92	17.10.15	5,63%	95,34	0,17%	6,84%	5,90%	561	-3,8	293	1 000 USD	BB /	Ba2	/BB
НЛМК-18	19.02.2018	2,25	19.02.16	4,45%	99,35	0,24%	4,75%	4,48%	411	-9,8	141	708 USD	BB+ /	Ba1	/BBB-
НЛМК-19	26.09.2019	3,63	26.03.16	4,95%	98,22	0,24%	5,46%	5,04%	422	-6,3	201	471 USD	BB+ /	Ba1	/BBB-
НорНикель-18	30.04.2018	2,39	31.10.15	4,38%	100,51	0,03%	4,16%	4,35%	352	-0,4	82	750 USD	BBB- /	Ba1	/BBB-
НорНикель-20	28.10.2020	4,36	28.10.15	5,55%	100,28	0,26%	5,49%	5,53%	409	-5,1	157	1 000 USD	BBB- /	Ba1	/BBB-
Распадская-17	27.04.2017	1,43	27.10.15	7,75%	100,61	0,08%	7,32%	7,70%	668	-4,7	455	400 USD		B2	/B+
Северсталь-16	26.07.2016	0,77	26.01.16	6,25%	103,79	0,00%	1,40%	6,02%	76	-4,7	-137	247 USD	BB+ /	Ba1	/BB+
Северсталь-17	25.10.2017	1,88	25.10.15	6,70%	105,33	0,07%	3,95%	6,36%	331	-3,7	118	563 USD	BB+ /	Ba1	/BB+
Северсталь-18	19.03.2018	2,33	19.03.16	4,45%	99,21	0,06%	4,80%	4,49%	416	-1,6	146	576 USD	BB+ /	NR	/BB+
Северсталь-22	17.10.2022	5,66	17.10.15	5,90%	97,36	0,17%	6,37%	6,06%	497	-2,0	213	697 USD	BB+ /	Ba1	/BB+
ТМК-18	27.01.2018	2,11	27.01.16	7,75%	98,39	-0,31%	8,53%	7,88%	789	15,9	520	500 USD	B+ /	B1	/
ТМК-20	03.04.2020	3,90	03.04.16	6,75%	90,52	0,28%	9,39%	7,46%	816	-6,8	548	500 USD	B+ /	B1	/

Телекоммуникационные

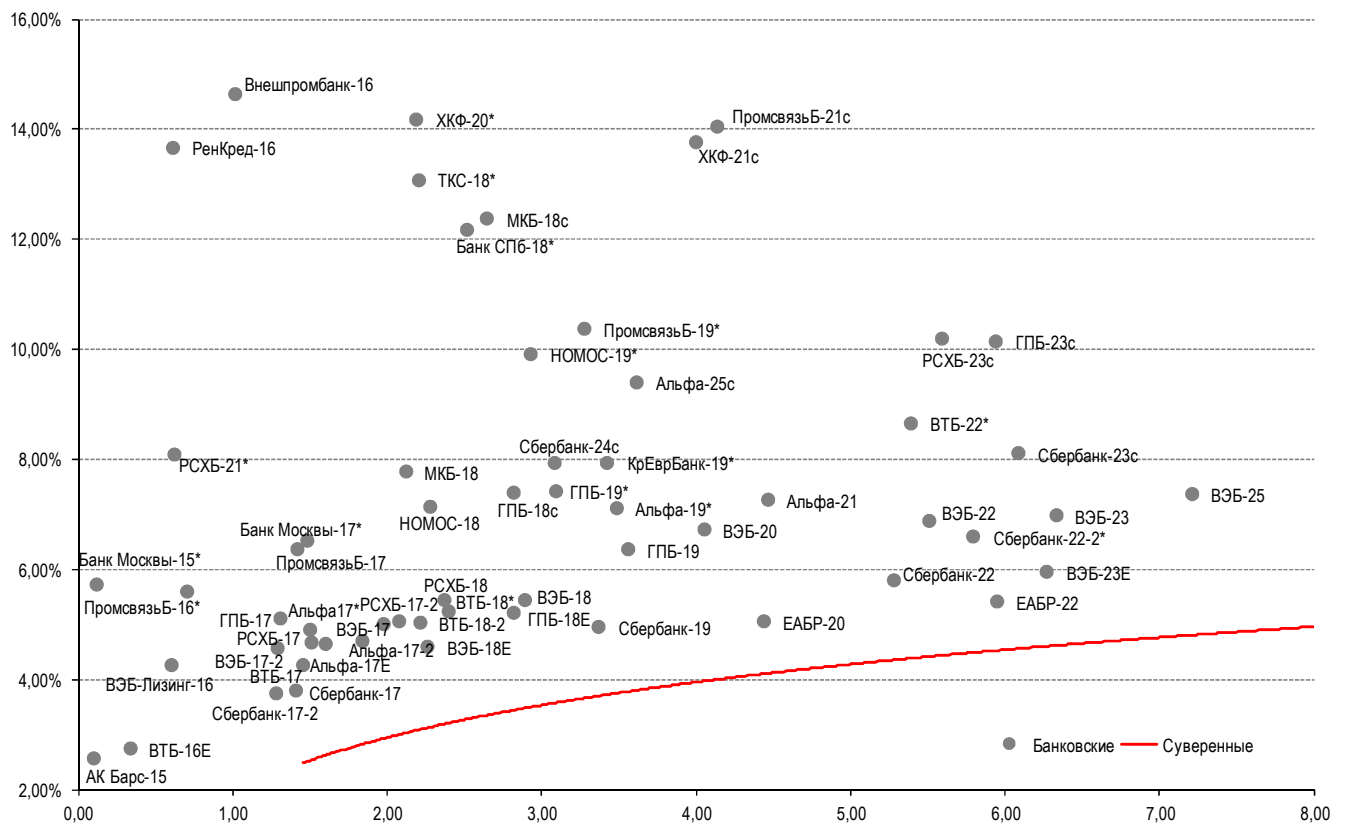
МТС-20	22.06.2020	3,90	22.12.15	8,63%	109,45	0,37%	6,27%	7,88%	503	-9,4	235	750 USD	BB+ /	Ba1	/BB+
МТС-23	30.05.2023	6,25	30.11.15	5,00%	91,66	0,57%	6,40%	5,45%	462	-7,4	187	500 USD	BB+ /	Ba1	/BB+
Вымпелком-16	23.05.2016	0,59	23.11.15	8,25%	103,40	-0,00%	2,62%	7,98%	198	-5,6	-15	266 USD	BB /	Ba3	/
Вымпелком-16-2	02.02.2016	0,31	02.02.16	6,49%	101,24	0,01%	2,38%	6,41%	174	-12,3	-39	264 USD	BB /	Ba3	/
Вымпелком-17	01.03.2017	1,34	01.03.16	6,25%	102,61	0,07%	4,29%	6,10%	365	-5,2	152	349 USD	BB /	Ba3	/
Вымпелком-18	30.04.2018	2,26	31.10.15	9,13%	108,10	0,10%	5,67%	8,44%	503	-4,5	233	499 USD	BB /	Ba3	/
Вымпелком-19	13.02.2019	3,07	13.02.16	5,20%	96,35	0,10%	6,43%	5,40%	548	-2,6	321	571 USD	BB /	Ba3	/
Вымпелком-21	02.02.2021	4,39	02.02.16	7,75%	100,71	0,20%	7,58%	7,69%	618	-3,8	366	651 USD	BB /	Ba3	/
Вымпелком-22	01.03.2022	5,14	01.03.16	7,50%	98,83	0,48%	7,74%	7,59%	634	-8,7	350	1 280 USD	BB /	Ba3	/
Вымпелком-23	13.02.2023	5,90	13.02.16	5,95%	89,26	0,28%	7,91%	6,67%	613	-3,1	367	983 USD	BB /	Ba3	/

Прочие

АПРОСА-20	03.11.2020	4,17	03.11.15	7,75%	105,81	0,22%	6,39%	7,32%	515	-5,0	247	1 000 USD	BB- /	Ba2	/BB
АФК-Система-19	17.05.2019	3,16	17.11.15	6,95%	99,51	0,75%	7,10%	6,98%	616	-23,3	388	500 USD	BB /		/BB-
ПК Борец-18	26.09.2018	2,66	26.03.16	7,63%	82,73	0,15%	15,08%	9,22%	1413	-3,7	1174	413 USD	BB- /	B1	/
ДВМП-18	02.05.2018	2,17	02.11.15	8,00%	61,02	0,82%	31,23%	13,11%	3059	-32,8	2790	421 USD	B- /		/B-
ДВМП-20	02.05.2020	3,40	02.11.15	8,75%	61,16	2,13%	22,92%	14,31%	2197	-62,1	1947	234 USD	B- /		/B-
Домодедово-18	26.11.2018	2,82	26.11.15	6,00%	92,86	0,10%	8,65%	6,46%	771	-2,5	543	300 USD	BB+ /		/BB+
Еврохим-17	12.12.2017	2,04	12.12.15	5,13%	99,92	0,08%	5,16%	5,13%	452	-3,3	183	750 USD	BB /		/BB
ПолюсЗолото-20	29.04.2020	3,96	29.10.15	5,63%	95,61	0,40%	6,76%	5,88%	553	-9,7	285	750 USD	BB+ /		/BBB- /-
РЖД-17	03.04.2017	1,43	03.04.16	5,74%	102,49	0,12%	3,98%	5,60%	334	-8,9	121	1 500 USD	BB+ /	Ba1	/BBB-
РЖД-21Е	20.05.2021	5,10	20.05.16	3,37%	88,22	0,47%	5,90%	3,82%	--	--	--	1 000 EUR	BB+ /	Ba1	/BBB-
РЖД-22	05.04.2022	5,48	05.04.16	5,70%	96,01	0,38%	6,46%	5,94%	507	-6,1	222	1 400 USD	BB+ /	Ba1	/BBB-
РЖД-23Е	06.03.2023	6,21	06.03.16	4,60%	92,40	0,40%	5,89%	4,98%	--	--	--	500 EUR	BB+ /	Ba1	/BBB-
Сибур-18	31.01.2018	2,20	31.01.16	3,91%	96,64	0,11%	5,49%	4,05%	485	-3,6	215	1 000 USD		Ba1	/BB+
Совкомфлот-17	27.10.2017	1,91	27.10.15	5,38%	98,38	0,02%	6,23%	5,46%	559	0,1	346	800 USD		B1	/BB-
Уралкалий-18	30.04.2018	2,41	31.10.15	3,72%	95,83	0,28%	5,50%	3,89%	486	-10,1	216	582 USD		Ba2	/BB-
Фосагро-18	13.02.2018	2,23	13.02.16	4,20%	99,47	0,04%	4,44%	4,23%	380	-0,8	111	500 USD		Ba1	/BB+

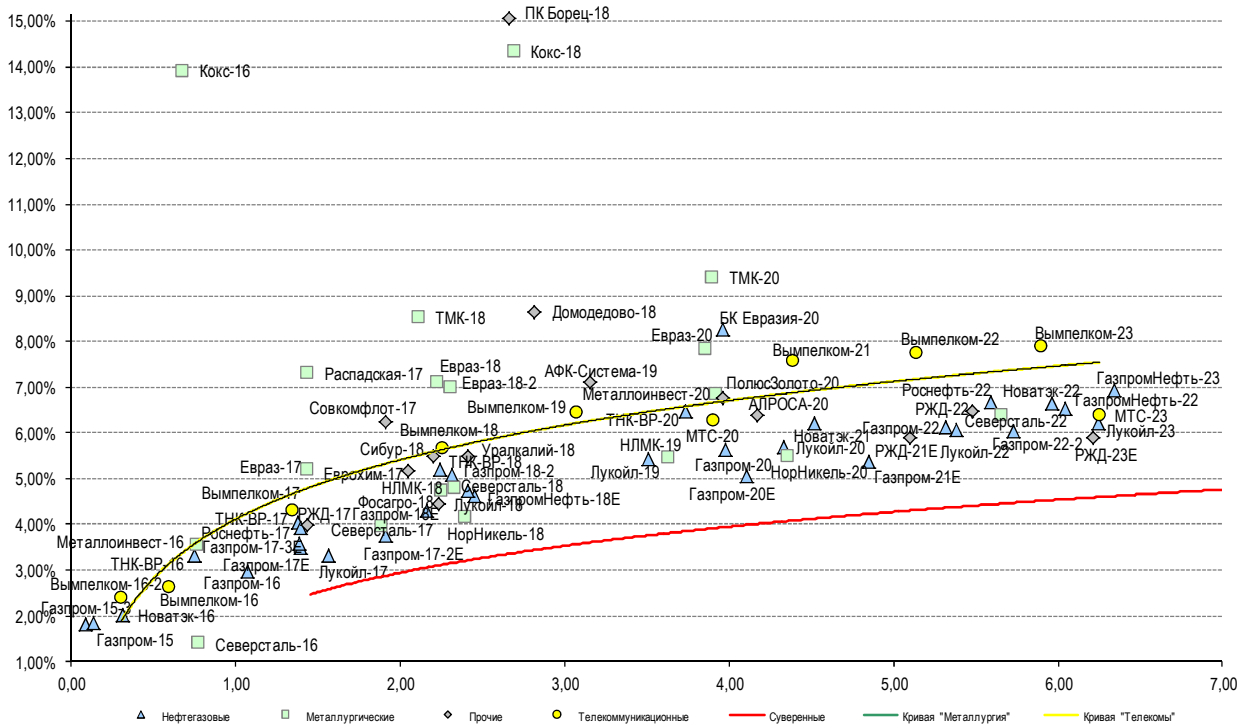
Источник: Bloomberg, Отдел исследований Альфа-Банка

Илл. 10: Доходность российских еврооблигаций банковского сектора



Источник: Bloomberg

Илл. 11: Доходность российских корпоративных еврооблигаций



Источник: Bloomberg

Информация

Альфа-Банк (Москва)	Россия, Москва, 107078, пр-т Академика Сахарова, 12 Саймон Вайн, Со-руководитель Блока Корпоративно-Инвестиционный Банк (+7 495) 745-7896
Управление долговых ценных бумаг с фиксированным доходом	Михаил Грачев, Управляющий директор, Начальник Управления долговых ценных бумаг с фиксированным доходом (7 495) 785-74 04
Торговые операции	Сергей Осмачек, вице-президент по торговым операциям (7 495) 783 51 02 Ольга Паркина, вице-президент по продажам (7 495) 785-74 09 Андрей Мазкун, менеджер по продажам (7 499) 681-27 85 Владислав Корзан, директор по операциям финансирования (7 495) 783-51 03 Егор Романченко, вице-президент по операциям финансирования (7 495) 786-48 97
Аналитическая поддержка	Екатерина Леонова, вице-президент, долговой аналитик (7 495) 974-25 15 (доб. 8523) Александр Курбат, кредитный аналитик (7 495) 780-63 78
Долговой рынок капитала	Дэвид Мэтлок, директор- начальник отдела (7 495) 783-50 29

© Альфа-Банк, 2015 г. Все права защищены. Генеральная лицензия ЦБ РФ № 1326 от 29.01.1998 г.

Настоящий отчет и содержащаяся в нем информация являются исключительной собственностью Альфа-Банка. Несанкционированное копирование, воспроизводство и распространение настоящего материала, частично или полностью, в отсутствие разрешения Альфа-Банка в письменной форме строго запрещено.

Данный материал предназначен ОАО «Альфа-Банк» (далее – «Альфа-Банк») для распространения в Российской Федерации. Он не предназначен для распространения среди частных инвесторов. Несмотря на то, что приведенная в данном материале информация получена из источников, которые, по мнению Альфа-Банка, являются надежными, Альфа-Банк, его руководящие и прочие сотрудники не делают заявлений и не дают заверений ни в прямой, ни в косвенной форме, относительно своей ответственности за точность, полноту такой информации и отсутствие в данном материале каких-либо важных сведений. Любая информация и любые суждения, приведенные в данном материале, могут быть изменены без предупреждения. Альфа-Банк не дает заверений и не заявляет, что упомянутые в данном материале ценные бумаги и/или суждения предназначены для всех его получателей. Данный материал и содержащиеся в нем сведения носят исключительно информативный характер и не могут рассматриваться ни как приглашение или побуждение сделать оферту, ни как просьба купить или продать ценные бумаги или другие финансовые инструменты, или осуществить какую-либо иную инвестиционную деятельность. Альфа-Банк и связанные с ним компании, руководящие сотрудники и прочие сотрудники всех этих структур, в т.ч. лица, участвующие в подготовке и издании данного материала, могут иметь отношения с маркет-мейкерами, а иногда и выступать в качестве таковых, а также в качестве консультантов, брокеров или представителей коммерческого или инвестиционного банка в отношении ценных бумаг, финансовых инструментов или компаний, упомянутых в данном материале, либо входить в органы управления таких компаний. Ценные бумаги с номиналом в иностранной валюте подвержены колебаниям валютного курса, которые могут привести к снижению их стоимости, цены или дохода от вложений в них. Кроме того, инвесторы, вкладывающие средства в ценные бумаги типа АДР, стоимость которых изменяется в зависимости от курса иностранных валют, принимают на себя валютный риск. Инвестиции в России и в российские ценные бумаги сопряжены со значительным риском, поэтому инвесторы, прежде чем вкладывать средства в такие бумаги, должны провести собственное исследование и изучить экономические и финансовые показатели самостоятельно. Инвесторы должны обсудить со своими финансовыми консультантами риски, связанные с таким приобретением. Альфа-Банк и их дочерние компании могут публиковать данный материал в других странах. Поскольку распространение данной публикации на территории других государств может быть ограничено законом, лица, в чьем распоряжении окажется данный материал, должны быть информированы о таких ограничениях и соблюдать их. Любые случаи несоблюдения указанных ограничений могут рассматриваться как нарушение закона о ценных бумагах и других соответствующих законов, действующих в той или иной стране. **Примечание, касающееся законодательства США о ценных бумагах:** Данная публикация распространяется в США компанией Alforta Capital Markets, Inc. (далее «Alforta»), являющейся дочерней компанией Альфа-групп, постольку, поскольку это разрешено законодательством США по ценным бумагам и другими соответствующими законами и положениями. В этой связи Alforta несет ответственность за содержание данного исследования. Лица на территории США, получившие данную публикацию и желающие осуществить сделку с той или иной ценной бумагой или финансовым инструментом, анализируемым в ней, должны делать это только после уведомления об этом представителя Alforta в США. Любые случаи несоблюдения данных ограничений могут рассматриваться как нарушение законодательства США о ценных бумагах.